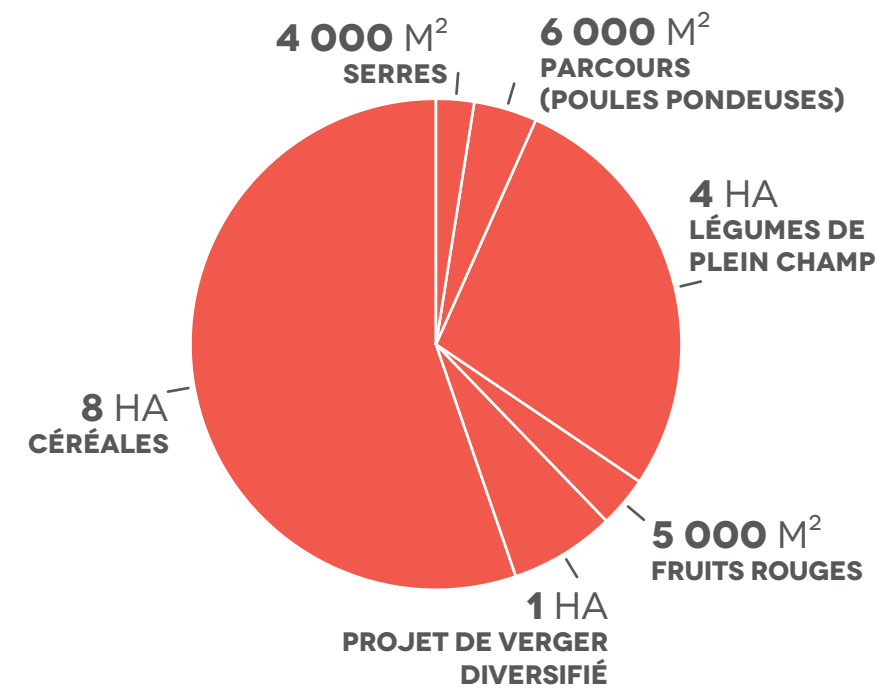


◦ TÉMOIGNAGE



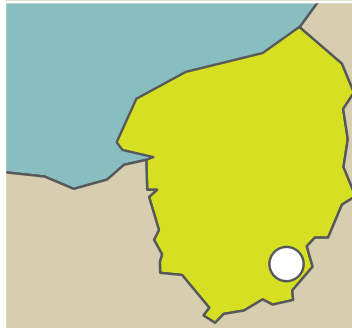
«Notre installation s'est déroulée progressivement. Nous avons été tous les deux double-actifs. S'installer à deux nous semblait primordial, d'une part pour répondre à la charge de travail, et d'autre part pour pouvoir se compléter en termes de connaissances et de savoir-faire mais également d'affinités envers nos différents postes. La question de la production biologique ne s'est pas posée. En effet, pour nous, produire en bio c'est de la conscience professionnelle et cela traduit un profond respect pour la terre, les animaux et les humains. Nous ne nous voyions pas nous installer autrement.»

◦ ASSOLEMENT



◦ PRODUCTIONS

- Maraîchage
- Poules pondeuses
- Grandes cultures
- Légumes de plein champ



2.3 UTH  
14 HA SAU  
8 ha grandes cultures  
6 ha maraîchage

250 POULES PONDEUSES

◦ HISTORIQUE

- 2009 : Naissance du projet et installation des premières serres. Paulin et Aurélie sont double actifs.
- 2011 : Installation de Paulin sur 3 ha et 2 000 m² de serres en bio.
- 2012 : Agrandissement et conversion de l'exploitation à l'agriculture biologique (7 ha).
- 2013 : Installation d'Aurélie et création des ateliers poules et céréales. Création du GAEC

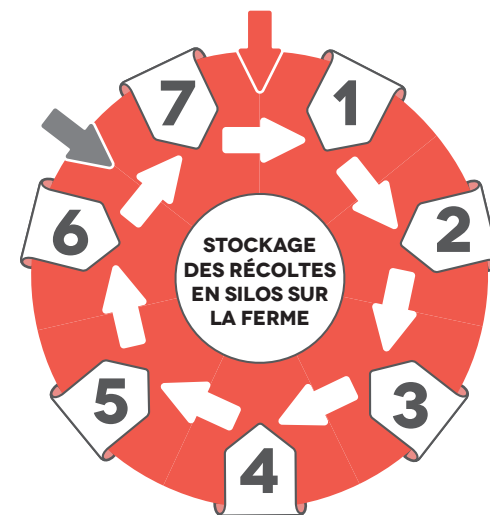


◦ GRANDES CULTURES

Le choix des cultures s'effectue en fonction des besoins alimentaires des poules pondeuses, pour assurer le maintien du lien au sol.

◦ ROTATIONS

La rotation est basée sur l'alternance des cultures de printemps et d'hiver. Les productions sont stockées sur la ferme en silos.



- 1 - MAÏS
- 2 - BLÉ
- 3 - FÉVEROLE
- 4 - BLÉ
- 5 - TRITICALE-POIS
- 6 - LIN GRAINE
- 7 - COLZA

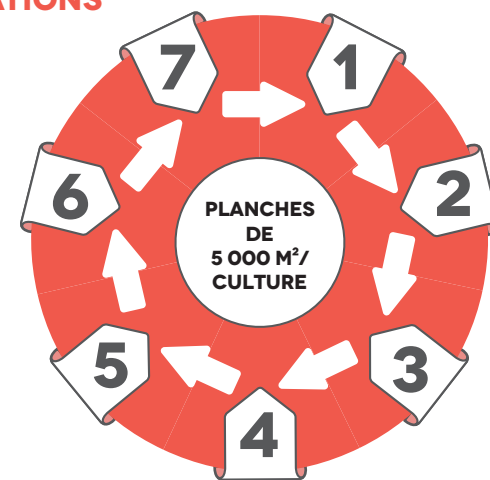
➔ TRÈFLE EN ENGRAIS VERT  
➔ FUMIER ÉPANDU

◦ GESTION DES ADVENTICES

Nous utilisons une bineuse (3 m) et une herse étrille (6 m).

◦ LÉGUMES DE PLEIN CHAMP

◦ ROTATIONS



- 1 - POMMES DE TERRE
- 2 - LÉGUMINEUSE
- 3 - CHOUX
- 4 - POIREAUX
- 5 - COURGES
- 6 - LÉGUMES RACINES
- 7 - LÉGUMES FEUILLES

➔ FUMIER BOVIN (LOCAL) 20 T/HA  
AVANT LES LÉGUMES « GOURMANDS EN AZOTE »

➔ ENGRAIS DU COMMERCE 1 T/HA  
APPORTÉ APRÈS LA PLANTATION, À LA MAIN AU NIVEAU DU PIED DES CULTURES

◦ MON CONSEIL

« L'échange est très important pour nous. Avec les collègues maraîchers, nous échangeons des légumes si l'un d'entre nous est en rupture. Nous nous prêtons aussi du matériel. Nous pourrions faire plus si les productions maraîchères se développent dans la région et si les producteurs s'organisent entre eux. Il serait notamment possible d'atteindre le marché parisien. »

◦ MATÉRIEL

- = Cultivateur
- = Canadien
- = Déchaumeuse à disques
- = Bineuse
- = Souleuse à légumes
- = Butteuse
- = Dérouleuse à plastique
- = Planteuse 1 rang
- = Semoir 3 rangs
- = Matériel d'irrigation (enrouleur, forage, bassin)

◦ LÉGUMES SOUS SERRE

« Cette production est indispensable. Elle permet de sécuriser la production avec des légumes à forte valeur ajoutée. Nous disposons de 14 serres de 300 à 400 m². Le choix de petites unités nous a permis de réduire les coûts. En effet, nous avons choisi le système de bâches enterrées, la serre doit donc mesurer 40m de long maximum pour une ventilation optimale. »

◦ ROTATIONS

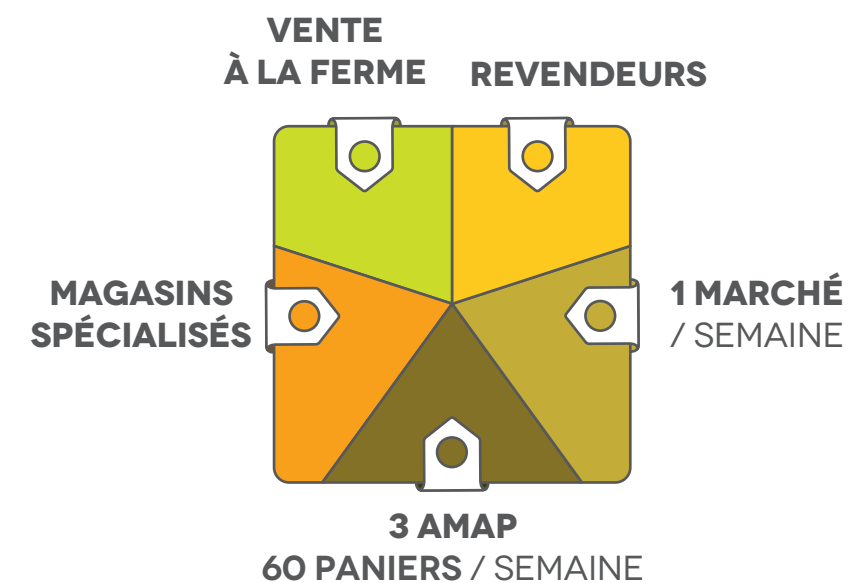
« Nous effectuons 2 à 3 cultures par an sous chaque serre. Nous respectons les grands principes de rotation en maraîchage qui prennent en compte le type de légume (racine, feuille, fruit), l'exigence en azote et la famille. La culture de tomate est effectuée dans les serres les plus hautes. Dans les unités plus petites, l'accent est mis sur les légumes primeurs. »  
La production est diversifiée avec 50 espèces de légumes cultivés déclinées en plusieurs variétés chacune.

◦ GESTION DES ADVENTICES, MALADIES ET RAVAGEURS (légumes de plein champ et sous serre)

« La gestion des adventices est difficile à maîtriser. Nous avons recours à différentes techniques que nous devons encore apprendre à perfectionner. En prévention, nous effectuons les plantations avec des outils mécaniques, mettons en place le maximum de paillage et avons recours à la technique du faux-semis. Un désherbage thermique et/ou mécanique est réalisé systématiquement. En dernier recours, nous désherbons manuellement. »

« Pour les maladies, nous utilisons le cuivre et le soufre si cela est vraiment nécessaire. Du fait du climat continental, la région est bien ventilée et cela limite les infections. Pour lutter contre les ravageurs, nous utilisons des auxiliaires et des filets. »

◦ COMMERCIALISATION



◦ PANIER TYPE

10€

| PRINTEMPS  |
|--|
| <ul style="list-style-type: none"> <li>• 1 laitue</li> <li>• 750 g de pommes de terre</li> <li>• 500 g de petits pois</li> <li>• 1 botte de carotte</li> <li>• 500 g d'épinards</li> </ul> |
| ÉTÉ  |
| <ul style="list-style-type: none"> <li>• 1 kg de tomates</li> <li>• 1 concombre</li> <li>• 500 g d'aubergines</li> <li>• 1 poivron</li> <li>• 800 g de courgettes</li> </ul>               |
| AUTOMNE  |
| <ul style="list-style-type: none"> <li>• 1 scarole</li> <li>• 1 botte de carotte</li> <li>• 1 chou rouge</li> <li>• 500 g d'haricots verts</li> <li>• 1 kg de courge spaghetti</li> </ul>  |
| HIVER  |
| <ul style="list-style-type: none"> <li>• 250 g de mâche</li> <li>• 1 kg de pommes de terre</li> <li>• 1 kg de potimarron</li> <li>• 1 chou Milan</li> <li>• 500 g de poireau</li> </ul>    |

◦ CONSERVE

Réalisation de conserves pour les surplus de légumes d'été. Cela ne permet pas de dégager de bénéfices, mais assure la fidélisation de la clientèle AMAP, en évitant la coupure hivernale.

• PRIX DE VENTE |

3.50 €

• COÛT |

2 €  
(COÛT CONSERVERIE)

1.50 €  
(COÛT PRODUCTION ET TRANSPORT)

Les prix sont fixés grâce aux marchés du GRABHN.

## ATELIER POULES PONDEUSES

**2 000 M<sup>2</sup>**  
DE PARCOURS



**250 POULES**

MAINTIEN DE  
**9 H DE JOUR**  
LUMIERE ARTIFICIELLE

**ALIMENTATION**

Autoproduction de l'aliment :  
MAÏS • BLÉ • POIS • FÉVEROLE • LIN • TRITICALE • COLZA  
avec achat pour compléter la ration.

**PROJETS**

**500 POULES**  
en production à l'horizon 2015

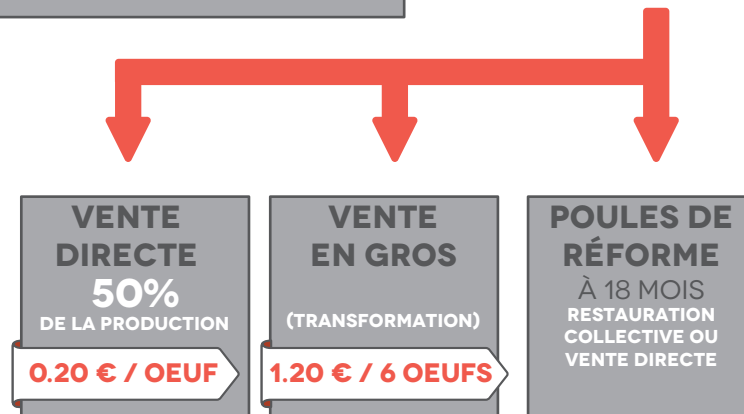
**ATTEINDRE L'AUTONOMIE ALIMENTAIRE :**  
Autoconsommation des céréales produites sur la ferme

**SANTÉ**

Huiles essentielles et phytothérapie

**RÉSULTATS**

**200 OEUFS / JOUR**  
COMMERCIALISABLES

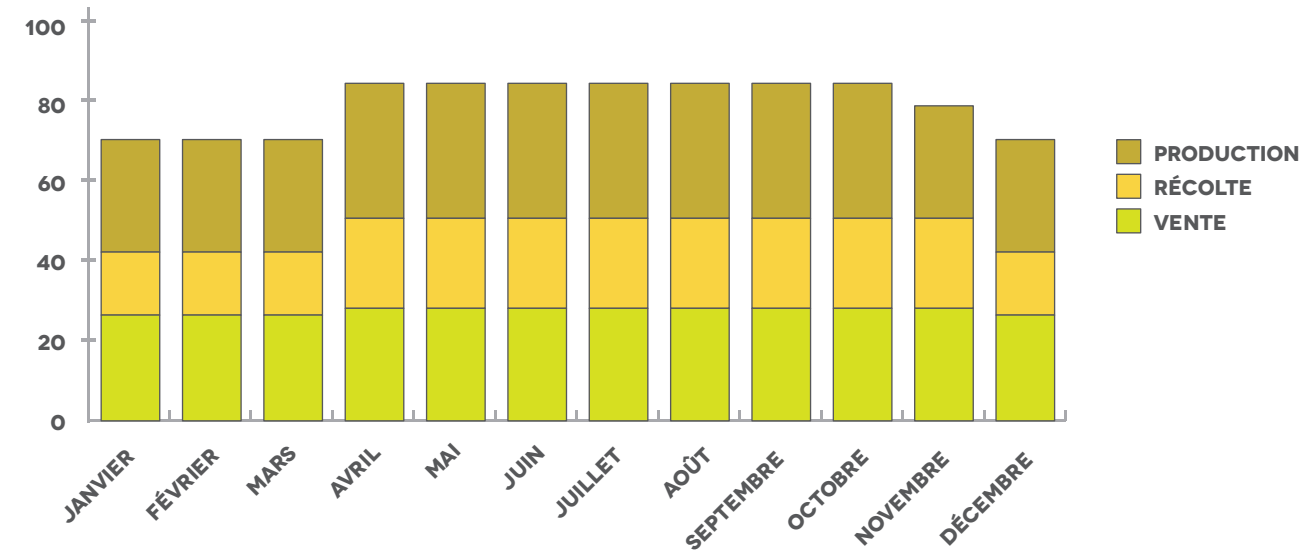


**MARGE BRUTE**  
**40€ / POULE / AN**

En 2013, il n'existe pas de filière de poules bio en Haute-Normandie. Nous devons nous approvisionner en Bretagne.

## CALENDRIER DE TRAVAIL

[en nombre de jours]



Pour les grandes cultures, le travail du sol, le semis et la récolte sont réalisés par un parent.

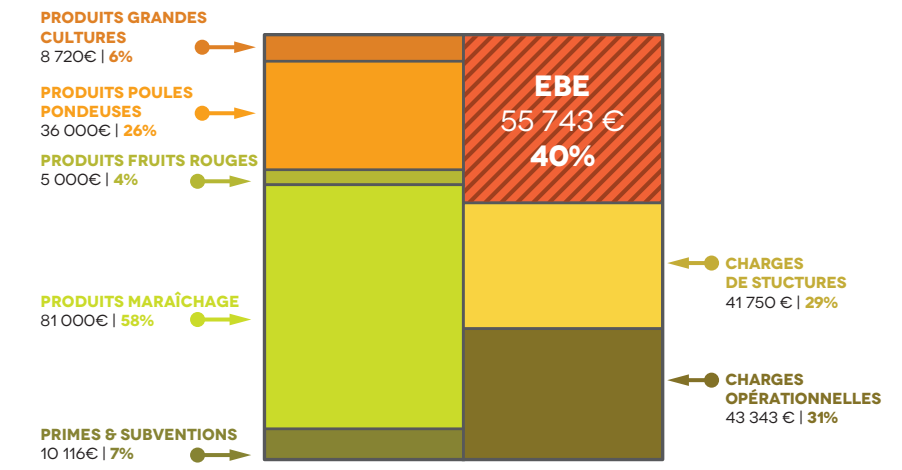
## UNE SEMAINE TYPE

| LUNDI      | MARDI   | MERCREDI                   | JEUDI      | VENDREDI   | SAMEDI       | DIMANCHE     |
|------------|---|----------------------------|------------|--|--------------|--------------|
| • Récoltes | • Préparation<br>• Livraisons<br>• Production | • Récoltes<br>• Production | • Récoltes | • Livraison<br>• Vente<br>• Préparation<br>• Vente | • Production | • Production |

Les pics de travail se situent d'avril à novembre. Entre décembre et mars, il est possible de prendre des vacances.



## RÉSULTATS ÉCONOMIQUES



Prévisions réalisées dans le cadre du PDE (JA conseil) en prenant en compte l'activité fruits rouges et la présence de 500 poules pondeuses en production sur la ferme.



Vous êtes agriculteur ou avez un projet agricole ? Vous souhaitez en savoir plus sur l'agriculture biologique ? Les producteurs du réseau de fermes bio haut-normandes vous reçoivent GRATUITEMENT tout au long de l'année pour transmettre leur savoir-faire et expérience.

Pour visiter cette exploitation :

**GRAB HN**

02 32 78 80 46  
contact@grabhn.fr

www.bio-normandie.org

Cette fermoscopie est une photographie du fonctionnement d'une exploitation agricole à un moment donné. La situation de l'exploitation est donc amenée à évoluer.



**GRAB HN**

Les Agriculteurs BIO de Haute-Normandie

Cette exploitation fait partie du réseau de fermes bio haut-normandes mis en place par le Groupement Régional des Agriculteurs BIO de Haute-Normandie.